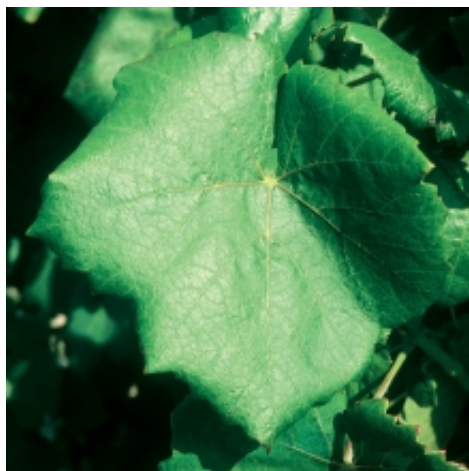




## Alicante henri bouschet N



### Nom de la variété en France

Alicante Henri Bouschet

### Origine

Cette variété a été obtenue par Louis et Henri Bouschet en 1855 à Mauguio (Hérault) en croisant le Grenache N par le Petit Bouschet N (Aramon X Teinturier du Cher).

### Synonymie

En France, cette variété peut officiellement être nommée "Alicante Bouschet N" pour ce qui concerne le matériel végétal de multiplication. Dans l'Union Européenne, le Alicante Henri Bouschet N peut officiellement être désigné par d'autres noms : Alikant bushe (Bulgarie), Garnacha tintorera (Espagne) et Negral (Espagne).

### Données réglementaires

En France, l'Alicante Henri Bouschet N est officiellement inscrit au "Catalogue des variétés de vigne". Cette variété est également inscrite aux Catalogues d'autres pays membres de l'Union Européenne : Bulgarie, Chypre, Espagne, Grèce, Italie et Portugal.

### Utilisation

Variété de raisin de cuve

### Evolution des surfaces cultivées en France

	1958	1968	1979	1988	1998	2008	2016
ha	24168	20563	21996	15769	9393	7104	2542

### Éléments de description

L'identification fait appel :

- à l'extrémité du jeune rameau qui présente une forte densité de poils couchés avec une distribution de la pigmentation anthocyanique en liseré,
- aux jeunes feuilles de couleur verte à plages bronzées,
- au rameau herbacé avec des entre-noeuds à stries rouges,
- aux feuilles adultes entières avec une pigmentation anthocyanique des nervures moyenne, un limbe révoluté, luisant, lisse, dont la pigmentation anthocyanique devient intense à l'automne et à la face inférieure, une densité moyenne à

- forte des poils couchés,  
 - aux baies de forme arrondie et dont la pulpe est colorée,  
 - aux sarments de couleur générale jaune.

## Profil Génétique

Microsatellite	VVS2	VVMD5	VVMD7	VVMD27	VRZAG62	VRZAG79	VVMD25	VVMD28	VVMD32
Allèle 1	131	223	239	178	188	244	240	243	249
Allèle 2	143	236	243	191	188	258	240	259	271

## Phénologie

Epoque de débourrement : 4 jours après le Chasselas. Epoque de maturité : 2ème époque, 2 semaines et demie à 3 semaines après le Chasselas.

## Aptitudes culturales et agronomiques

Ce cépage est assez vigoureux mais doit être taillé court car il a parfois tendance à s'épuiser. Il est également assez sensible au vent.

## Sensibilité aux maladies et aux ravageurs

L'Alicante Henri Bouschet N est considéré comme peu sensible à l'oïdium. Par contre, sa sensibilité vis-à-vis du mildiou, de l'excoriose, de la flavescence dorée et de la nécrose bactérienne est assez élevée. Il est également sensible aux maladies du bois.

## Potentialités technologiques

Les grappes sont moyennes à grosses et les baies sont de taille moyenne. Ce cépage teinturier est essentiellement utilisé pour son apport de couleur. Les vins obtenus sont assez gras, souvent plats et manquent de finesse et d'élégance.

## Sélection clonale en France

Les quatre clones agréés d'Alicante Henri Bouschet N portent les numéros 540, 803, 804 et 805.

## Références bibliographiques

- Catalogue des variétés et clones de vigne cultivés en France. Collectif, 2007, Ed. IFV, Le Grau-du-Roi.
- Documentation interne du Domaine de Vassal. 1949-2011, INRA, Marseillan-plage.
- Cépages et vignobles de France, tome 2. P. Galet, 1990, Ed. Dehan, Montpellier.
- Traité général de viticulture, Ampélographie. P. Viala et V. Vermorel, 1901-1910, Ed. Masson, Paris.

## Description des clones agréés en France

N° de Clone	Identité et disponibilités		Données Agronomiques		Données Technologiques	
	Origine	Sélection	Fertilité	Niveau de production	Richesse en sucre	Potentiel couleur
	Année d'agrément	Références Agronomiques	Poids des grappes	Vigueur	Acidité totale	Structure tannique
	Surface en multiplication		Taille de baies	Sensibilité au Botrytis	Intensité aromatique	Aptitudes oenologiques
540	Gard	ENTAV	inférieure à moyenne	inférieur à moyen	moyenne	
	1978		moyen		moyenne	
	0,05 ha		moyenne			vins typiques du cépage
803	Hérault	ENTAV	moyenne	moyen	moyenne	
	1985	Languedoc, domaine de l'Espiguette	moyen		moyenne	
	3,30 ha		moyenne			vins typiques du cépage
804	Hérault	ENTAV	moyenne à supérieure	moyen à supérieur	moyenne	
	1985	Languedoc, domaine de l'Espiguette	moyen		moyenne	
	0,60 ha		moyenne			vins typiques du cépage

ENTAV  INRA<sup>®</sup>

ENTAV  INRA<sup>®</sup>

N° de Clone	Identité et disponibilités		Données Agronomiques		Données Technologiques	
	<i>Origine</i>	<i>Sélection</i>	<i>Fertilité</i>	<i>Niveau de production</i>	<i>Richesse en sucre</i>	<i>Potentiel couleur</i>
	<i>Année d'agrément</i>	<i>Références Agronomiques</i>	<i>Poids des grappes</i>	<i>Vigueur</i>	<i>Acidité totale</i>	<i>Structure tannique</i>
	<i>Surface en multiplication</i>		<i>Taille de baies</i>	<i>Sensibilité au Botrytis</i>	<i>Intensité aromatique</i>	<i>Aptitudes oenologiques</i>

ENTAV  INRA®

805	Hérault	ENTAV	moyenne	moyen	moyenne	
	1985	Languedoc, domaine de l'Espiguette	moyen		moyenne	
	0,87 ha		moyenne			vins typiques du cépage

ENTAV  INRA®



Cette œuvre est mise à disposition selon les termes de la [Licence Creative Commons Attribution - Pas d'Utilisation Commerciale - Partage dans les Mêmes Conditions 4.0 International](https://creativecommons.org/licenses/by-nc-sa/4.0/)

